



**DM 20 marzo 2015 n.
293**

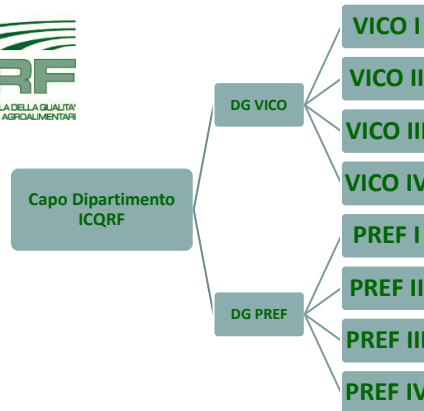
**Disposizioni per la tenuta in
forma dematerializzata dei
registri nel settore
vitivinicolo**



È l'organo di controllo ufficiale del **Ministero delle politiche agricole alimentari e forestali** incaricato di prevenire e reprimere le frodi relative ai prodotti agroalimentari ed ai mezzi tecnici per l'agricoltura

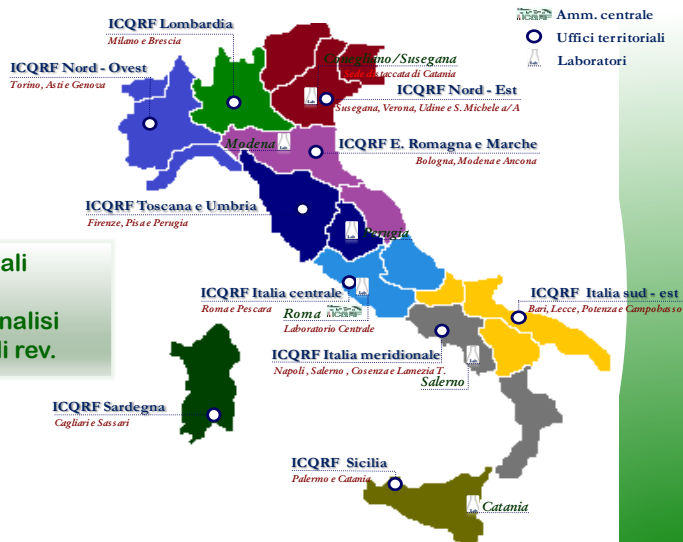
Controlli sono di carattere essenzialmente merceologico, sulla qualità, genuinità e identità dei prodotti agroalimentari e dei mezzi tecnici di produzione agricola; sono finalizzati alla prevenzione e repressione delle frodi e degli illeciti

Dematerializzazione registri nel settore vitivinicolo



- ➔ 10 Uffici territoriali
- ➔ 19 Uffici d'area
- ➔ 5 Laboratori di analisi
- ➔ 1 Lab. centrale di rev.

Dematerializzazione registri nel settore vitivinicolo



- ➔ 10 Uffici territoriali
- ➔ 19 Uffici d'area
- ➔ 5 Laboratori di analisi
- ➔ 1 Lab. centrale di rev.

Mission istituzionale

- ➔ **Prevenire e reprimere le frodi** relative ai prodotti agroalimentari e ai mezzi tecnici per l'agricoltura
- ➔ **Salvaguardare la genuinità, la qualità merceologica e la conformità alle norme delle produzioni**

Competenze

- ➔ **Controlli ufficiali** sulla qualità, genuinità e identità dei prodotti agroalimentari e dei mezzi tecnici di produzione agricola (sementi, mangimi, fertilizzanti e fitosanitari) finalizzati alla prevenzione e repressione delle frodi e degli illeciti
- ➔ **Vigilanza sugli organismi di controllo** che operano nell'ambito delle produzioni di qualità regolamentata
- ➔ **Irrogazione di sanzioni amministrative** pecuniarie in materia agricola e agroalimentare di competenza statale

Dematerializzazione registri nel settore vitivinicolo

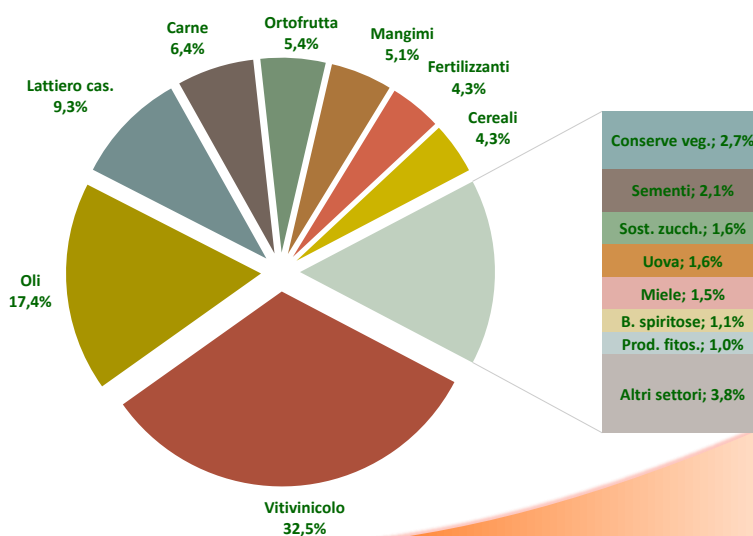
Risultati operativi

Attività di controllo	2015
Controlli (n.)	36.864
Operatori controllati (n.)	24.003
Operatori irregolari (%)	20,8
Prodotti controllati (n.)	53.490
Prodotti irregolari (%)	14,0
Campioni analizzati (n.)	9.761
Campioni irregolari (%)	9,3

Risultati operativi	2015
Sequestri (n.)	676
Valore dei sequestri (€)	68.631.108
Quantità prodotti sequestrati (t.)	76.656
Notizie di reato (n.)	255
Contestazioni amministrative (n.)	4.052
Diffide (n.)	2.786

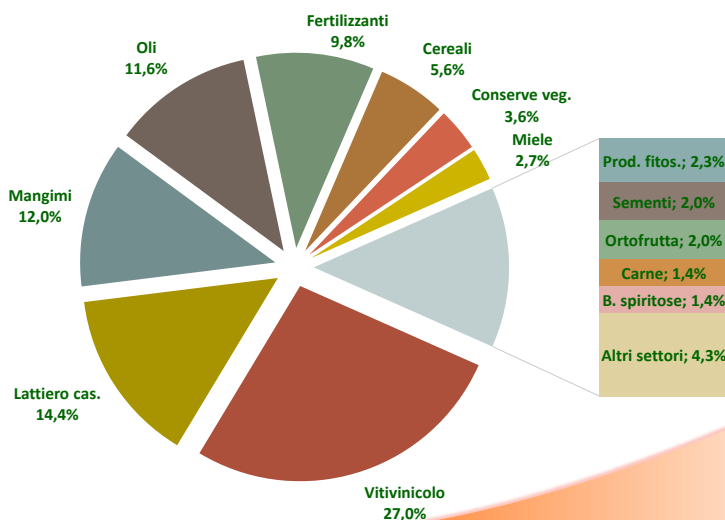
Dematerializzazione registri nel settore vitivinicolo

Controlli per settori



Dematerializzazione registri nel settore vitivinicolo

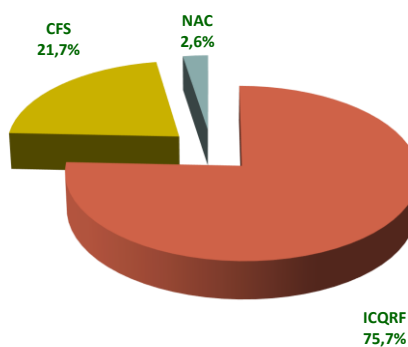
Campioni per settori



9

Dematerializzazione registri nel settore vitivinicolo

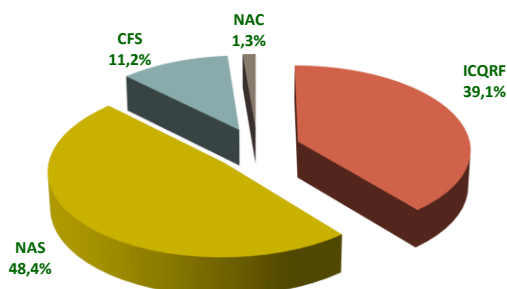
Nei settori di intervento esegue circa l'80% dei controlli svolti dagli organi del Mipaaf



Fonte: elaborazione da Piano Nazionale Integrato dei controlli - Relazione annuale 2014

10

Esegue circa il 40% dei controlli sui prodotti alimentari



Fonte: elaborazione da Piano Nazionale Integrato dei controlli - Relazione annuale 2014

Il DM 293/2015

Il DM 293 del 20 marzo 2015 stabilisce, in conformità con la normativa europea, le modalità di tenuta dei registri in forma telematica nel settore vitivinicolo

In particolare viene recepito quanto previsto dall'articolo 1-bis, comma 5 del DL n. 91/2014 che prevede *“In attuazione delle disposizioni di cui all’arti. 38 del Reg 436/2009, i registri dei prodotti vitivinicoli sono dematerializzati e realizzati nell’ambito del Sistema informativo agricolo nazionale (SIAN)”...*

si prevedono modalità ulteriormente semplificate.....per le aziende vitivinicole che producono meno di mille ettolitri di vino l’anno, prevalentemente con uve di produzione aziendale

I soggetti obbligati

Sono obbligati ad effettuare le registrazioni di carico e scarico i soggetti che, per l'esercizio di attività imprenditoriale agricola o commerciale, detengono un prodotto vitivinicolo.

Tale obbligo è previsto anche per :

- ◉ I titolari di stabilimenti o di depositi che effettuano operazioni per conto di terzi i quali devono effettuare le registrazioni nel proprio registro telematico, distintamente per ciascun committente, indicando i vasi vinari utilizzati;
- ◉ I titolari di stabilimenti di produzione o di imbottigliamento dell'aceto

I soggetti esenti

Non sono soggetti all'obbligo della tenuta del registro telematico:

- ◉ gli esercenti l'attività di commercio all'ingrosso di prodotti vitivinicoli confezionati che non effettuano alcuna trasformazione o manipolazione
- ◉ i soggetti che effettuano attività di ricerca e sperimentazione, che detengono esclusivamente prodotti vitivinicoli sottoposti a pratiche e trattamenti enologici sperimentali autorizzati
- ◉ Rivenditori di bevande da consumare esclusivamente sul posto
- ◉ gli operatori viticoltori non vinificatori e quelli che vinificano esclusivamente uve di propria produzione senza procedere all'acquisto di altri prodotti e a condizione che non effettuino alcuna pratica enologica, elaborazione e imbottigliamento

I soggetti esenti: innovazioni

Non sono soggetti all'obbligo della tenuta del registro telematico:

- ⊕ i vettori o gli spedizionieri che detengono nei propri locali prodotti vitivinicoli confezionati
- ⊕ i titolari di stabilimenti enologici di capacità complessiva inferiore a 50 ettolitri, con annesse attività di vendita diretta o di ristorazione
- ⊕ coloro che detengono in luoghi diversi dagli stabilimenti, dai depositi e dagli acetifici, i prodotti vitivinicoli tal quali, senza porre in essere alcuna trasformazione o manipolazione, per utilizzarli esclusivamente come ingredienti di alimenti e di bevande diversi dai prodotti vitivinicoli, dai succhi di frutta, da bevande aromatizzate a base di vino e da bevande spiritose

I soggetti esenti: innovazioni

Non sono soggetti all'obbligo della tenuta del registro telematico:

- ⊕ i rivenditori al minuto di piccoli quantitativi di vini, mpf, mc, mcr, anche confezionati dal rivenditore stesso
- ⊕ i soggetti che non dispongono di stabilimenti e che detengono, presso i propri depositi, per la successiva rivendita all'ingrosso o al minuto, esclusivamente prodotti vitivinicoli confezionati da terzi, compresi coloro che hanno fatto imbottigliare, oppure che hanno fatto vinificare o produrre ed imbottigliare, da terzi per loro conto, a partire da prodotti vitivinicoli propri o acquistati

Le operazioni da registrare

- a) fasi del processo di vinificazione che comprendono la pigiatura, la svinatura e la sfecciatura con trasformazione di un prodotto in altra categoria
- b) fasi di elaborazione di vini spumanti e di vini spumanti gassificati
- c) fasi di elaborazione di vini frizzanti e di vini frizzanti gassificati
- d) elaborazione di vini liquorosi
- e) elaborazione di mc, mcr, mosto cotto e mosto mutizzato
- f) elaborazione di vini alcolizzati
- g) produzione di aceto
- h) entrate e uscite dallo stabilimento/deposito
- i) autoconsumo, perdite e superi
- j) distillazione
- k) arricchimento e concentrazione parziale
- l) acidificazione
- m) disacidificazione
- n) dolcificazione

Le operazioni da registrare

- o) taglio
- p) riclassificazione e declassamento di un prodotto vitivinicolo
- q) certificazione di un prodotto vitivinicolo
- r) denaturazione
- s) dealcolizzazione parziale dei vini
- t) invecchiamento in legno
- u) imbottigliamento con o senza etichettatura
- v) produzione di bevande aromatizzate a base di vino
- w) trattamento con ferrocianuro di potassio
- x) trattamenti enologici diversi (trattamento con carbone ad uso enologico, stabilizzazione tartarica, ecc.)
- y) trattamenti sperimentali

Le operazioni da registrare

- ➔ Travaso per documentare e tracciare il periodo di affinamento in legno, previsto obbligatoriamente nella produzione di alcuni vini a DOP
- ➔ Etichettatura effettuata in tempi successivi all'imbottigliamento, finalizzata a documentare l'apposizione dei dispositivi di etichettatura e delle fascette (contrassegni)

Le operazioni oggetto di registrazione

Sezione	Codice	Operazione
OPERAZIONI GENERICHE	GIIN	➔ Giacenze iniziali
	CASD	➔ Acquisto/carico nello stabilimento/deposito
	USSD	➔ Vendita/scarico dallo stabilimento/deposito
	AUCO	➔ Registrazione autoconsumo
	PERD	➔ Perdite
	DERI	➔ Declassamenti/Riclassificazione
	SUPE	➔ Supero
	DIST	➔ Distillazione
	ACET	➔ Acetificazione
VINIFICAZIONE	PIGI	➔ Pigiatura e pressatura
	SVIN	➔ Svinatura
	SFEC	➔ Sfecciatura

Le operazioni oggetto di registrazione

ELABORAZIONE PRODOTTI	AVLT	⇒ Avviamento dei lieviti
	SCDS	⇒ Aggiunta sciroppo di dosaggio
	SCZC	⇒ Preparazione sciroppo zuccherino
	SPGS	⇒ Elaborazione vini spumanti gassificati
	SPAB	⇒ Elaborazione vini spumanti
	FRAB	⇒ Elaborazione vini frizzanti
	FRGS	⇒ Elaborazione vini frizzanti gassificati
	LIEL	⇒ Elaborazione vini liquorosi
	EVAL	⇒ Elaborazione mosti d'uva e vini alcolizzati
	ELMC	⇒ Elaborazione succhi d'uva e mosti (MC, MCR, mosto cotto, mosto mutizzato)
	BABS	⇒ Elaborazione bevande aromatizzate e spiritose

Le operazioni oggetto di registrazione

PRATICHE ENOLOGICHE	ARMC	⇒ Arricchimento con MC/MCR
	AARD	⇒ Altri arricchimenti
	DOLC	⇒ Dolcificazione
	ACID	⇒ Acidificazione
	DISA	⇒ Disacidificazione
	TAGL	⇒ Taglio
	APRT	⇒ Altre pratiche e trattamenti
RICODIFICAZIONE	TRSO	⇒ Travaso
	CERT	⇒ Certificazione
CONDIZIONAMENTO	DENT	⇒ Denaturazione
	IMBO	⇒ Imbottigliamento
	ETIC	⇒ Etichettatura

L'impresa, lo stabilimento e il registro telematico

- ➔ Un'impresa può essere titolare di più stabilimenti/depositi, ubicati in luoghi diversi, ad ognuno dei quali è associato un codice ICQRF
- ➔ Un'impresa deve attivare un registro telematico per ogni stabilimento/deposito dove detiene e lavora prodotti vitivinicoli per la propria attività imprenditoriale
- ➔ Lo stabilimento/deposito è inteso come un'unità produttiva, identificato da un codice univoco attribuito dagli Uffici territoriali dell'Ispettorato centrale della tutela della qualità e della repressione frodi dei prodotti agroalimentari (codice ICQRF)
- ➔ L'impresa è identificata dal CUAA (codice fiscale)

L'impresa, lo stabilimento e il registro telematico

- ➔ Devono essere considerati "STABILIMENTO" o "DEPOSITO" anche uno o più recipienti di stoccaggio acquisiti a titolo d'uso/affitto/comodato e situati presso una unità locale di terzi utilizzata come stabilimento/deposito, indipendentemente dal fatto che la concessione riguardi o meno anche altre parti dello stabilimento stesso (attrezzature, impianti, uffici)

Detenzione e lavorazioni in conto terzi

- ➔ Le operazioni su prodotti di terzi sono registrate nel registro telematico del contoterzista corrispondente al codice ICQRF dello stabilimento presso cui il prodotto del committente viene stoccato, movimentato e lavorato
- ➔ L'attività di contoterzismo implica che il prodotto lavorato sia di proprietà del committente

Termini di registrazione - Reg CE 436/2009

- ➔ **entro il primo giorno lavorativo successivo a quello della ricezione: le entrate**
- ➔ **entro il terzo giorno lavorativo successivo a quello della spedizione: le uscite**
- ➔ **entro il primo giorno lavorativo successivo a quello di effettuazione: le operazioni di cui all'art. 41 del Reg. 436/2009 escluse le operazioni di arricchimento**
- ➔ **prima della loro effettuazione** in caso di dichiarazione cumulativa **o immediatamente dopo** in caso di dichiarazione preventiva specifica per operazione: **gli arricchimenti**
- ➔ **entro il primo giorno lavorativo successivo le uscite ed entro il giorno stesso l'utilizzazione dei prodotti** quali saccarosio, mc, mcr, acidificanti, disacidificanti
- ➔ **entro il giorno successivo all'ottenimento: i mosti e/o vini** aventi un titolo alcolometrico totale inferiore a 8%, non denaturati
- ➔ **con periodicità mensile le spedizioni** relative ad uno stesso prodotto vitivinicolo confezionato in recipienti fino a 5 litri

Termini di registrazione - Derghe

Trasmissione delle registrazioni al SIAN entro 30 giorni dalla data di effettuazione delle operazioni per le aziende:

- A. che si avvalgono di una contabilità computerizzata escluse:
le operazioni di arricchimento e di lavorazione di mosti con titolo inferiore a 8% non denaturati
- B. che producono meno di 1000 hl di vino prevalentemente con uve aziendali, escluse le operazioni:
 - Arricchimento con dichiarazione cumulativa per periodo
 - Ottenimento e detenzione di mosti e/o vini aventi un titolo alcolometrico totale inferiore a 8% in volume, non denaturati
- C. che vinificano meno di 1000 hl da propria produzione, nel periodo vendemmiale possono registrare in forma riepilogativa le uve introdotte ed i prodotti ottenuti.

Nei casi **A** e **B** le operazioni e le giacenze debbono poter essere controllate in qualsiasi momento sulla base dei documenti giustificativi

Documenti giustificativi

- Documenti di accompagnamento e documenti commerciali ufficialmente riconosciuti (i.e.D.A., D.A.A., fatture, DDT, altra documentazione di ingresso...)
- Bollette di introduzione uve per i conferimenti a cooperative
- Dichiarazioni preventive e comunicazioni previste dalle vigenti disposizioni
- Cartelli posti sui recipienti di cantina e sui prodotti imbottigliati
- Dati presenti nello schedario vitivinicolo

Cronologia delle operazioni

- ➔ Nel registro telematico tutte le operazioni vanno registrate secondo un ordine cronologico coerente, per esempio se viene effettuato un carico di prodotto vitivinicolo sottoposto ad un successivo taglio per essere poi imbottigliato e venduto, è necessario rispettare la successione temporale nella registrazione delle operazioni: il taglio deve seguire il carico ed essere precedente all'imbottigliamento e alla vendita
- ➔ Al fine di evitare disallineamenti nel sistema di registrazione, qualora i termini di due o più operazioni correlate siano diversi, si applica il termine più restrittivo a tutte le operazioni

E' esclusa la responsabilità dell'operatore per eventuali ritardi nella registrazione delle operazioni nel Registro telematico conseguenti al malfunzionamento del sistema telematico

Chiusura del registro

- ➔ Il registro telematico deve essere chiuso al 31 luglio di ogni anno riportando i saldi contabili di tutti i prodotti aventi la medesima designazione
- ➔ Il sistema effettua in automatico la chiusura dei conti il 31 di agosto, con i saldi riferiti al 31 di luglio e rende disponibile una funzione per predisporre il bilancio di cantina al fine di riscontrare i saldi contabili con le giacenze di cantina evidenziando eventuali differenze (perdite/superi)

Il registro

- ➔ I registri telematici **NON** sono soggetti ad alcuna vidimazione preventiva né ad una stampa periodica obbligatoria
- ➔ Tuttavia, in fase di ispezione, qualora l'organismo di controllo lo richieda, l'operatore dovrà consentire la consultazione del registro mediante l'utilizzo del computer aziendale e la stampa di dati utili ai fini del controllo

Come funziona il registro

- ➔ Il registro telematico è tenuto in formato elettronico nell'ambito dei servizi del SIAN – Sistema Informativo Agricolo Nazionale
- ➔ Deve essere attivato un distinto registro telematico per ogni stabilimento/deposito, che possiede un proprio codice ICQRF rilasciato dall'Ufficio dell'Ispettorato competente per territorio
- ➔ Il registro telematico unifica tutti i registri di cantina (registro di vinificazione, conti speciali, registri di imbottigliamento e di commercializzazione ecc.) in un unico "sistema di registrazione"
- ➔ Nel registro deve essere inserita una registrazione per ciascuna operazione effettuata (carico di prodotto, scarico, lavorazione, pratica enologica ecc.)

Come funziona il registro

Sono state predisposte delle schede «operazioni» per le registrazioni delle movimentazioni e delle trasformazioni

Le operazioni sono state ripartite in sei classi omogenee:

- ➔ Operazione generica
- ➔ Vinificazione
- ➔ Elaborazione prodotti
- ➔ Pratiche enologiche
- ➔ Ricodificazione
- ➔ Condizionamento

Ogni operazione è contraddistinta da un **codice operazione** che identifica in modo chiaro quale attività viene registrata (es. pigiatura – PIGI, dolcificazione – DOLC, arricchimento – ARMC, imbottigliamento – IMBO, ecc.) e da un insieme di attributi (e. la designazione del prodotto) caratteristici di quella operazione

Il registro

La **distinzione tra i diversi registri è stabilita dal tipo di operazione che viene di volta in volta registrata** (es. SVIN – Svinatura piuttosto che SPGS - Elaborazione Spumanti Gassificati)

Per ogni committente sono attivati conti distinti per ciascun prodotto

Per ogni tipologia di prodotto è tenuto un “conto” distinto, analogamente ad un registro cartaceo.

La giacenza è gestita per ogni tipologia di prodotto e per ogni singolo committente

Il registro telematico non effettua controlli sulla regolarità dei dati inseriti

Il registro

Il prodotto vitivinicolo è identificato da una serie di caratteristiche che ne compongono la designazione quali ad esempio:

- ➔ La categoria (Uva, mosto, MPF vino ...)
- ➔ La classe (DOCG, DOC, IGP, varietale ecc.)
- ➔ L'indicazione di Atto/certificato
- ➔ Il codice Dop-IGP (cod. alfanumerico es. DOCG CONEGLIANO VALDOBBIADENE PROSECCO - A043X2001XXA0X)

A questi vanno aggiunti ulteriori elementi identificativi come: la pratica enologica, il paese di provenienza del prodotto, la zona vitivinicola (solo per i prodotti sfusi), il colore, il metodo di produzione (biologico, in conversione, convenzionale), l'annata e la varietà, laddove previsti, ed altri attributi caratteristici di tipologie specifiche

Le operazioni del registro

La registrazione di un'operazione prevede l'inserimento di informazioni e dati in cartelle:

- ➔ la cartella "DATI GENERALI" contiene la data/numero operazione, i riferimenti ai documenti giustificativi, il committente e il fornitore/destinatario
- ➔ la cartella denominata "PRODOTTI IN SCARICO" riporta i campi descrittivi ed identificativi del prodotto base o dei prodotti oggetto dell'operazione
- ➔ la cartella "PRODOTTI IN CARICO" contiene i campi descrittivi del prodotto o dei prodotti ottenuti a seguito dell'operazione

Le maschere relative alle operazioni "giacenza iniziale" (GIIN) e "acquisto/carico" (CASD) prevedono la cartella denominata «DESIGNAZIONE PRODOTTO»

Le operazioni di registro

Ad esempio, in una operazione SVIN – Svinatura

- ➔ nel campo **PRODOTTO IN SCARICO** si riporta il quantitativo di **MOSTO** (mosto d'uve – mosto d'uve parzialmente fermentato – mosto d'uve parzialmente fermentato di uve appassite – mosto d'uve parzialmente fermentato di uve stramature) oggetto dell'operazione
- ➔ nella sezione **PRODOTTO IN CARICO** vanno registrati i sottoprodotti eventualmente ottenuti (rispettivamente vinacce o vinacce diraspate e fecce) ed il prodotto ottenuto (es. vino nuovo in fermentazione)

Le operazioni del registro

Per registrare un'operazione è sufficiente scegliere il codice operazione, indicare la data e il numero dell'operazione e i dati generali richiesti per la specifica operazione, annotare tutte le caratteristiche che identificano il prodotto vitivinicolo oggetto dell'operazione, la quantità e le caratteristiche dell/i prodotto/i ottenuto/i

Il sistema con l'inserimento dei prodotti costituisce un «catalogo prodotti giacenti» che consente all'operatore di velocizzare le operazioni

Per semplificare le annotazioni, il prodotto vitivinicolo oggetto di un operazione può essere selezionato con il tasto operativo «CERCA PRODOTTI ESISTENTI»

Le operazioni del registro

Ogni operazione registrata attraverso la funzione «GESTIONE REGISTRO» può essere successivamente:

VISUALIZZATA 

MODIFICATA 

CANCELLATA 

E' possibile modificare o cancellare qualsiasi operazione, ma il sistema gestisce l'operazione in modo diverso in relazione al rispetto dei termini di registrazione previsti



- Se la **modifica o la cancellazione è nei termini**, l'informazione viene sovrascritta e non rimane traccia del dato precedente
- Se la **modifica o la cancellazione è effettuata oltre i termini**, nel sistema restano anche i dati pregressi

Le operazioni preliminari

Prima di procedere alla registrazione delle operazioni, è necessario

- indicare se si dispone di un sistema informatizzato, se l'azienda ha una produzione inferiore a mille ettolitri o altro
- compilare l'anagrafica dei seguenti elementi di base:
 - i **soggetti fornitori/clienti** e committenti (anagrafica unica per tutti i stabilimenti)
 - le **vigne**
 - i **vasi vinari** presenti nello stabilimento/deposito indicando capacità e tipologia

La prima registrazione



Operatore con stabilimento/deposito avente in giacenza uno o più prodotti registrati in conti sul registro cartaceo

GIIN
Giacenza iniziale



Operatore con stabilimento/deposito privo di prodotti in giacenza

CASD
Acquisto/Carico

Esempi di operazioni

Nel menù del gruppo OPERAZIONE GENERICA selezionando il codice GIIN compare la maschera seguente:

NUOVA OPERAZIONE GIIN HELP

Per giacenza iniziale

Impostare i campi obbligatori (*)

DATI DITTA

Operatore: DE CECCO OPERE A Codice Fiscale: 00181450305 Indirizzo: VIA DEI CASTELLI 17

Stabilimento/Deposito: UD7350 - DE CECCO Indirizzo Stabilimento: VIA VENERIO, 1

DATI GENERALI **DESIGNAZIONE PRODOTTO** **PARTITA / VASO VINARIO**

Data Operazione (*): Numero Operazione (*):

COMMITTENTE

- Selezionare Committente

NOTE:

GIIN
Giacenza iniziale

Acquisto/carico

Nel menù del gruppo OPERAZIONE GENERICA selezionando il codice CASD compare la maschera seguente:

The screenshot shows a web form titled "NUOVA OPERAZIONE CASD" with a "HELP" icon. The main heading is "Acquisto/carico nello stabilimento/deposito". Below this, it says "Impostare i campi obbligatori (*)".

The form is divided into several sections:

- DATI DITTA:** Includes fields for "Operatore:" (DE CECCO OPERE A), "Codice Fiscale:" (00181450305), "Indirizzo:" (VIA DEI CASTELLI 17), "Stabilimento/Deposito:" (UD7350 - DE CECCO), and "Indirizzo Stabilimento:" (VIA VENERIO, 1).
- DATI GENERALI / DESIGNAZIONE PRODOTTO:** Includes "Data Operazione (*)", "Numero Operazione (*)", "Esonero/Deroga (*)" (with a dropdown menu), "Data Documento Giustificativo", and "Numero Documento Giustificativo".
- COMMITTENTE:** Includes a dropdown menu for "Selezionare Committente" and a "CERCA" button.

An orange callout box on the right side of the form contains the text "CASD Acquisto/Carico".

43

LA VINIFICAZIONE: Pigiatura

The screenshot shows a web form titled "OPERAZIONE PIGI" with a "HELP" icon. The main heading is "Pigiatura / pressatura".

The form is divided into several sections:

- DATI DITTA:** Includes fields for "Operatore:" (DE CECCO OPERE A), "Codice Fiscale:" (00181450305), "Indirizzo:" (VIA DEI CASTELLI 17), "Stabilimento/Deposito:" (UD7350 - DE CECCO), and "Indirizzo Stabilimento:" (VIA VENERIO, 1).
- DATI GENERALI / PRODOTTI IN CARICO:** Includes "Data Operazione (*)", "Numero Operazione (*)", "Esonero/Deroga (*)" (with a dropdown menu), "Data Documento Giustificativo", and "Numero Documento Giustificativo". Below these are tabs for "PRODOTTI IN SCARICO", "PRODOTTI IN CARICO 1", "PRODOTTI IN CARICO 2", and "PRODOTTI IN CARICO 3".
- COMMITTENTE:** Includes a dropdown menu for "Selezionare Committente" and a "CERCA" button.

L'operazione prevede la compilazione delle cartelle seguenti:

- **DATI GENERALI**
- **PRODOTTI IN SCARICO:** quantità di UVE al lordo dei raspi
- **PRODOTTI IN CARICO 1:** quantitativo di RASPI reale o virtuale
- **PRODOTTI IN CARICO 2:** eventuale quantitativo di VINACCE
- **PRODOTTI IN CARICO 3:** prodotto ottenuto (MOSTO D'UVE – MOSTO D'UVE PARZIALMENTE FERMENTATO – MOSTO PARZIALMENTE FERMENTATO DI UVE APPASSITE)

44

Imbottigliamento

OPERAZIONE IMBO

Imbottigliamento

Impostare i campi obbligatori (*)

DATI DITTA

Operatore: DE CECCO OPERE A Codice Fiscale: 00181450305 Indirizzo: VIA DEI CASTELLI 17
 Stabilimento/Deposito: U07350 - DE CECCO Indirizzo Stabilimento: VIA VENERIO, 1

DATI GENERALI **PRODOTTO IN SCARICO** **PRODOTTO IN CARICO**

Data Operazione (*): 11/02/2016 Numero Operazione (*): 89

COMMITTENTE

- Selezionare Committente CERCA

NOTE

IMBO
Imbottigliamento

Elaborazione spumanti

Registri dei Prodotti Vitivinicoli

NUOVA OPERAZIONE SPAB

Elaborazione Vini Spumanti

Impostare i campi obbligatori (*)

Operatore: DE CECCO OPERE A Codice Fiscale: 00181450305 Indirizzo: VIA DEI CASTELLI 17
 Stabilimento/Deposito: U07350 - DE CECCO Indirizzo Stabilimento: VIA VENERIO, 1

DATI GENERALI **PRODOTTO IN SCARICO 1** **PRODOTTO IN SCARICO 2** **PRODOTTO IN SCARICO 3** **PRODOTTO IN SCARICO 4** **PRODOTTO IN CARICO**

Data Documento (*): Numero Documento (*):
 Numero Documento (*): - Selezionare Documento CERCA

COMMITTENTE

- Selezionare Committente CERCA

NOTE

CONFERMA

SPAB
Elab. imbottigliamento

La consultazione del registro

Consultare la giacenza di stabilimento è molto semplice, è sufficiente selezionare nel menu la voce **GESTIONE REGISTRO > STATO GIACENZA** ottenendo la maschera riportata nel seguito.

Va indicata obbligatoriamente una **DATA DI GIACENZA**, è inoltre possibile impostare uno o più criteri di ricerca (in combinazione tra loro) per ottenere:

- ➔ le giacenze dei prodotti afferenti ad una specifica categoria
- ➔ le giacenze di tutti i prodotti vitivinicoli appartenenti ad una classificazione oppure con una precisa denominazione
- ➔ la giacenza per tutti i prodotti vitivinicoli nei quali è stato referenziato uno specifico committente
- ➔ le giacenze distinte per stato fisico

Stampare un registro

E' possibile stampare il registro di tutte le operazioni attraverso la funzione di **STAMPA REGISTRO**, selezionando le operazioni relative a:

- ➔ tutte le operazioni con data ricompresa in un certo intervallo temporale
- ➔ tutte le operazioni relative a uno specifico fornitore/destinatario
- ➔ tutte le operazioni imputate ad uno specifico committente
- ➔ tutte le operazioni relative allo stato fisico (sfuso, imbottigliato ecc.)
- ➔ ecc.



Grazie dell'attenzione